



АДМИНИСТРАЦИЯ ГОРОДА ПЕРМИ
ДЕПАРТАМЕНТ ЗЕМЕЛЬНЫХ ОТНОШЕНИЙ

РЕШЕНИЕ

о размещении объектов № 21-01-44-991 от 25 ИЮН 2021

г. Пермь, ул. Сибирская, 15

Департамент земельных отношений администрации города Перми в соответствии с пунктом 3 статьи 39.36 Земельного кодекса Российской Федерации, Положением о порядке и условиях размещения объектов на землях или земельных участках, находящихся в государственной или муниципальной собственности, на территории Пермского края без предоставления земельных участков и установления сервитутов, утвержденным постановлением Правительства Пермского края от 22 июля 2015 г. № 478-п, заявлением от 16 июня 2021 г. № 21-01-06-9918

разрешает ООО «Новогор - Прикамье» (ИНН 5902817382, ОГРН 1035900082206, место нахождения: 614065, Пермский край, г. Пермь, ул. Архитектора Свизева, 35)

размещение объекта: линейные сооружения канализации (в том числе ливневой) и водоотведения, для размещения которых не требуется разрешения на строительство (реконструкция напорного коллектор Д-500/700мм КНС-5 «Крохалева» (2-я нитка) от существующего напорного коллектора Д-700мм в районе гаража по ул. Советской Армии, 101б до камеры гашения напора (КГН) в районе жилого дома по ул. Советской Армии, 93, со строительством камеры переключения)

способ размещения объекта: подземный

на землях: государственная собственность на которые не разграничена

на срок: 11 месяцев

местоположение: Пермский край, г. Пермь, Индустриальный район, южнее ул. Карпинского

Территория, согласно схеме, расположена в зонах с особыми условиями использования территорий: охранный зона объектов электросетевого хозяйства, приаэродромная территория аэродрома аэропорта Большое Савино.

ОАО «МРСК Урала»:

1. Соблюдать Правила охраны электрических сетей, установленные постановлением Правительства Российской Федерации от 24 февраля 2009 г. № 160 «О порядке установления охранных зон объектов электросетевого хозяйства и особых условий использования земельных участков, расположенных в границах таких зон»;

2. Соблюдать Правила использования воздушного пространства, установленные постановлением Правительства Российской Федерации от 11 марта 2010 г. № 138 «Об утверждении Федеральных правил использования воздушного пространства Российской Федерации»;

3. ОАО «МРСК Урала» в соответствии с пунктом 7(2) Положения о порядке и условиях размещения объектов на землях или земельных участках, находящихся в государственной или муниципальной собственности, на территории Пермского края без предоставления земельных участков и установления сервитутов, утвержденного постановлением Правительства Пермского края от 22 июля 2015 г. № 478-п, представить в департамент земельных отношений в течении 1 месяца с момента размещения объектов материалы контрольной геодезической съемки размещенных объектов на бумажном и электронном носителях на безвозмездной основе.

Приложение: схема предполагаемых к использованию земель или части земельного участка с координатами поворотных точек границы земельного участка (на 1 л. в 1 экз.).

Исполняющий обязанности заместителя
главы администрации города Перми –
начальника департамента земельных
отношений администрации города Перми



м.п.

Е.Н.Гонцова

Схема предполагаемых к использованию земель или части земельного участка

Объект: Реконструкция напорного коллектора Д-500/700мм КНС-5 «Крохалева» (2-я нитка) от существующего напорного коллектора Д-700мм в районе гаража по ул. Советской Армии, 101б до камеры гашения напора (КГН) в районе жилого дома по ул. Советской Армии, 93, со строительством камеры переключения

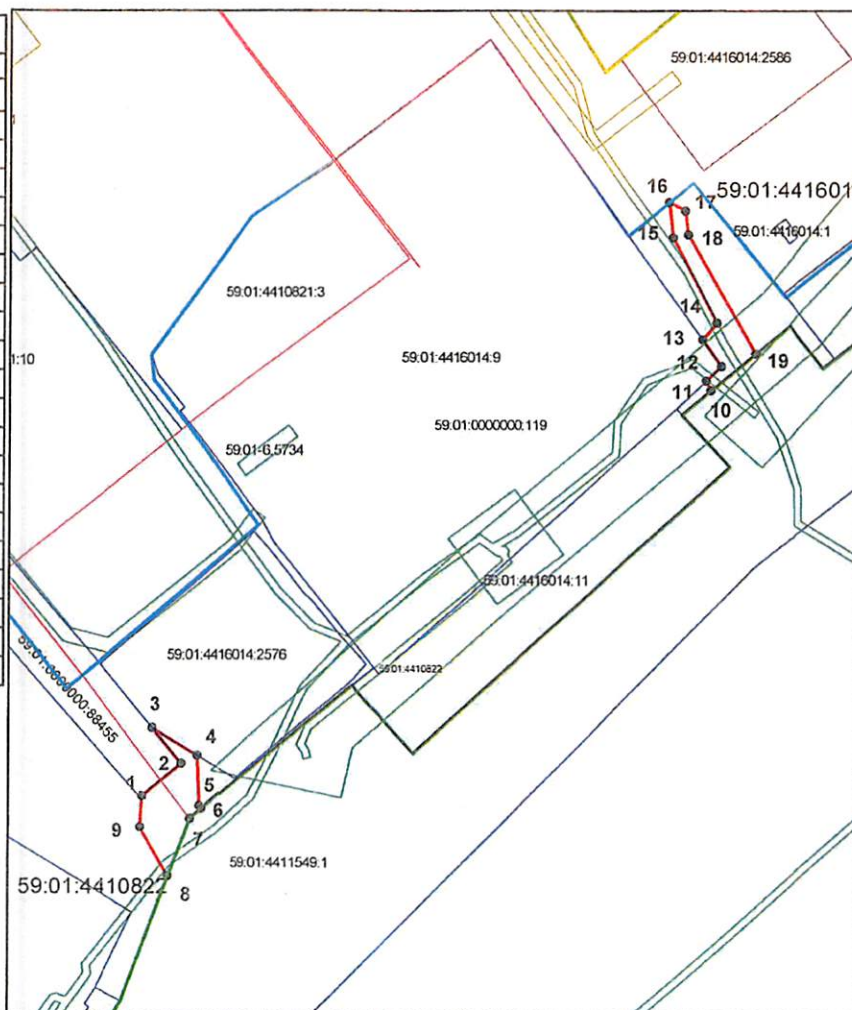
Местоположение: Пермский край, г. Пермь, Индустриальный район, южнее ул. Карпинского

Площадь земель или части земельного участка, кв.м: 623

Категория земель: земли населенных пунктов

Вид разрешенного использования:

Каталог координат, м		
№ точки границы	X	Y
участок №1 площадь 328 кв.м.		
1	513564,62	2230022,67
2	513573,48	2230033,24
3	513583,09	2230025,38
4	513575,70	2230037,53
5	513561,89	2230038,09
6	513561,26	2230038,64
7	513558,47	2230035,52
8	513542,70	2230029,67
9	513556,21	2230022,16
участок №2 площадь 295 кв.м.		
10	513675,07	2230175,81
11	513677,71	2230174,45
12	513681,71	2230178,60
13	513688,95	2230173,46
14	513693,40	2230177,37
15	513716,64	2230165,38
16	513726,32	2230164,34
17	513723,98	2230168,67
18	513717,39	2230169,50
19	513685,10	2230187,86



Условные обозначения:

- - вновь образованная часть границы земельного участка
- - существующая часть границы, имеющиеся в ГРН сведения о которой достаточны для определения ее местоположения
- - граница кадастрового квартала
- - зона с особыми условиями использования территорий
- - территориальная зона
- 59:01:4410272 - номер кадастрового квартала
- 59:01:4410272:15 - номер учтенного земельного участка

Масштаб 1:500

Описание границ смежных землепользователей:

от точки 1 до точки 3 участок КН 59:01:0000000:88455
от точки 3 до точки 4 участок КН 59:01:4416014:2576
от точки 4 до точки 6 земли МО город Пермь
от точки 6 до точки 8 участок КН 59:01:4411549:1
от точки 8 до точки 1 земли МО город Пермь

от точки 10 до точки 11 земли МО город Пермь
от точки 11 до точки 13 участок КН 59:01:0000000:119
от точки 13 до точки 19 земли МО город Пермь
от точки 19 до точки 10 участок КН 59:01:4411549:1



Заявитель: по доверенности от ООО "Новая городская инфраструктура Прикамья"